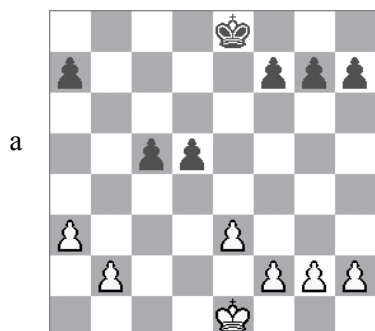


VISÍCÍ PĚŠCI

Ing. Vratislav HORA

Visící pěšci jsou po izolovaném pěšci nejčastěji se vyskytující typovou pozicí v zavřených hrách. Vznikají zejména u černého v dámském gambitu a v dámské indické obraně, kde je střelec vyvíjen na b7. Po b7–b6 zpravidla následuje i tah c7–c5, aby pěšec c7 nezástal opožděn na sloupci „c“, který po cxd5 bude pro bílého otevřen. Po možných výměnách mohou vzniknout visící pěšci viz následující diagram:

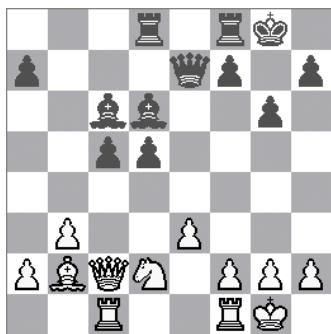


Pěšci c5 a d5 jsou visící, jakoby „visí ve vzduchu“. Jsou odděleni od ostatních pěšců, a tak jsou odkázáni na ochranu figurami. Visící pěšci jsou vlastně dva izolovaní pěšci. Nimcovič píše v „Mém systému“, že dva visící pěšci podědili po svém dědečkovi – izolovaném pěšci – směr dynamické síly statické slabiny. Příbuzenský vztah je míněn vznikem visících pěšců z izolovaného pěšce přes izolovaný pár. Visící pěšci jsou **silní** ve střední hře, jsou v centru, ovládají centrální pole a vytváří tak předpoklady pro útok na krále. Vedle nich jsou polootevřené sloupce, na nichž je možný nástup k aktivní hře. Visící pěšci mohou být **slabí** zejména v koncovce, když se soupeři podaří vyprovokovat postup jednoho z nich a zablokovat je. Také leží na polootevřených sloupcích a soupeřovi figury je mohou dobře napadat.

Boj tedy bude v principu stejný jako v pozicích s izolovaným pěšcem, ale metody jsou různorodější. Probereme je postupně.

NIMCOVIČ – TARRASCH, PETROHRAD, 1914

1.d4 d5 2.Jf3 c5 3.c4 e6 4.e3 Jf6 5.Sd3 Jc6 6.0–0 Sd6 7.b3 0–0 8.Sb2 b6 9.Jbd2 Sb7 Postavení je téměř symetrické, jen bílý má jezce na d2. Jak hodnotit podobný tah Tarrasch? „Jeho působení na centrum je menší, proto nemůže být tah Jd2 silnější než Jc3.“ **10.Vc1 De7 11.cxd5 exd5 12.Jh4 g6 13.Jhf3 Vad8** Bílý vyprovokoval oslabení g6 za dvě tempa, ale jeho plánem nebude útok na krále. **14.dxc5 bxc5** Ve znamenité turnajové knize jednoho z největších turnajů šachové historie píše dr.Tarrasch: „Vznikli visící pěšci, které mnozí považují za slabé. Já je hodnotím jako silné, ovládají centrum a vytvářejí předpoklad pro útok na krále.“ **15.Sb5** Tento tah je jen zdánlivě nelogický, je to jedna z možností boje proti visícím pěšcům (16. Sxc6 Sxc6 17. b4! – boční úder!) **15...Je4! 16.Sxc6 Sxc6 17.Dc2** Nešlo plánované 17. b4? pro 17. Sb5 18. bxc5 Jxc5 se ziskem materiálu. **17...Jxd2!** Tarrasch: „Takovýto tah může udělat jen velmi slabý nebo velmi silný šachista!“ (Není třeba zdůrazňovat, že Tarrasch se počítal k té druhé skupině). **18.Jxd2 viz diagram.**



18...d4!! Průlom k otevření útočné diagonály. **19.exd4 Sxh2+! 20.Kxh2 Dh4+ 21.Kg1 Sxg2!** Tato oběť dvou střelců je ovšem ve všech učebnicích taktiky. Střelce ani nelze dobře vzít (...). Je to vlastně druhý příklad v historii na oběť obou střelců k odstranění pěšcové ochrany krále. První byla ve slavné partii Lasker – Bauer (viz článek o Laskerovi). Tarrasch si posteskl, že partie dostala jen 2. cenu za krásu. Lasker mohl ironicky podotknout: „Máte pravdu, taková partie se hraje jednou za 25 let!“ Od té doby byli oba střelci mnohokrát obětováni podle vzoru Laskera a Tarrasche. Pro úplnost uvedeme konec partie: **22.f3 22.Kxg2 Dg4+ 23.Kh1 Vd5 24.Dxc5 Vh5+ 25.Dxh5 Dxh5+ 26.Kg1 Dg5+ –+ 22...Vfe8! 23.Je4 Dh1+ 24.Kf2 Sxf1 25.d5 f5! 26.Dc3 Dg2+ 27.Ke3 Vxe4+ 28.fxe4 f4+ 29.Kxf4 Vf8+ 30.Ke5 Dh2+ 31.Ke6 Ve8+ 32.Kd7 Sb5# 0–1**

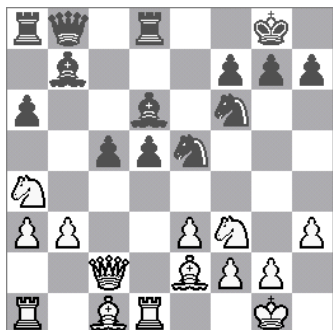


SPASKIJ – TAL, MONTREAL, 1979

V pěkné turnajové knize „Turnir zvezd“ čteme, že Spaskij v 1. kole s Talem prohrál a toužil po odvetě. **1.d4 Jf6 2.c4 e6 3.Jf3 b6 4.e3 Sb7 5.Sd3 d5 6.b3 Sd6 7.0–0 0–0 8.Sb2 Jbd7 9.Jbd2 De7 10.Vc1 Vad8** Tal staví figury předvídavě pro visící pěšce. **11.Dc2 c5 12.cxd5 exd5 13.dxc5? bxc5** Viz diagram

Zde již samo vytvoření visících pěšců bylo od bílého strategickou chybou, vždyť všechny černé figury jsou aktivně postaveny k útoku na krále! **14.Dc3?!** Nervózní tah. **14...Vfe8** Černý již vidí daleko, tah zabráni úniku soupeřova krále! **15.Vfd1 d4!** Průlom k uvolnění útočné diagonály a zde

navíc uvolnění pole d5. **16.exd4 cxd4 17.Da5?!** Rozhodující chyba, brát pěšce dámou samozřejmě nešlo (zkuste sami zdůvodnit proč), nutné bylo 17.Jxd4, ale Spaskij nechtěl odvádět jedinou figuru od obrany krále. **17...Je5 18.Jxe5 Sxe5 19.Jc4 Vd5 20.Dd2 Sxh2+ 21.Kxh2 Vh5+!** ale ne 21...Jg4+ 22.Kg3 22. Kg1 22.Kg3 Je4+ 23.Sxe4 Dh4+ 24.Kf3 Dxe4+ 25.Kg3 Dh4# **22...Jg4 0–1** Matu nelze zabránit. Na nejvyšší úrovni světa je málokdy vidět taková katastrofa už v miniatuře. Příčinou bylo hrubé porušení zásad typové pozice, které si nesmí dovolit ani exmistr světa!



TIBENSKÝ – RAZUVAJEV, STARÝ SMOKOVEC, 1990

1.d4 Jf6 2.Jf3 e6 3.c4 b6 4.e3 Sb7 5.Sd3 d5 6.0–0 Sd6 7.Jc3 0–0 8.Dc2 c5 9.cxd5 exd5 10.Jb5 Se7 11.dxc5 bxc5 12.Vd1 Jc6 13.a3 Db8 14.b3 a6 15.Jc3 Je5 16.Se2 Sd6 17.h3 Vd8 18.Ja4 Viz diagram

Jak hodnotit pozici? Přestože bílý napadá pěšce c5, rozhoduje aktivní postavení černých figur. **18...d4!** Co musel černý při svém tahu počítat? **19.Jxc5 19.exd4 Jxf3+ 20.Sxf3 Sxf3 21.gxf3 cxd4** s rozbitím pěšcové ochrany bílého krále; **19.Jxe5 Sxe5 20.Sb2 dxe3! 21.Vxd8+ Dxd8 22.Sxe5 Dd5 23.Sf3 Dxe5 –+ 19...Sxc5 20.Dxc5 Vd5 21.Dc2 d3! 22.Vxd3 22.Sxd3 Jxf3+ 23.gxf3 Vg5+ 24.Kf1 Sxf3 –+ 22...Vxd3!** Černý se pochopitelně

nespokojuje se ziskem kvality a pokračuje v nátlakové hře. **23.Sxd3 Sxf3 24.gxf3 Jxf3+ 25.Kf1 Dh2 26.Sf5 26.Sb2 Dxd3+ 27.Ke2 Dh5! –+ 26...Dh1+ 27.Ke2 Jg1+ 28.Kd2 Vd8+ 29.Kc3 g6 30.Sd3 Dd5 31.f4 Viz diagram**

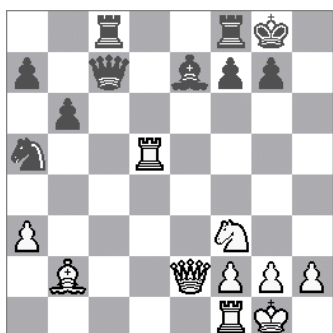
31...Je4+! Vede k zisku materiálu, rovněž realizace výhody je bezchybná. **32.Sxe4 Vc8+ 33.Kb2 Vxc2+ 34.Sxc2 Je2 35.b4 Dc6 36.Sd2 Df6+ 37.Ka2 De6+ 38.Sb3 Dxd3 39.Vb1 Dg2 40.Vb2 h5 41.Sc4 h4 42.Se1 Jc1+ 43.Ka1 De4 44.Sxa6 h3 45.b5 Dxe3 46.b6 Dxa3+ 47.Kb1 Jd3 48.Sxd3 Dxd3+ 49.Kc1 Dc4+ 50.Kd1 Dd4+ 51.Kc2 De4+ 52.Kd1 Df3+ 53.Kc2 De2+ 54.Kb3 Dxe1 55.b7 De8 0–1**

Nejlepší partií roku 1983 byla vyhlášena tato partie:

KASPAROV – PORTISCH, NIKŠIČ, 1983

1.d4 Jf6 2.c4 e6 3.Jf3 b6 4.Jc3 Sb7 5.a3 6.cxd5 Jxd5 7.e3 Jxc3 8.bxc3 Se7 9.Sb5+ c6 10.Sd3 c5 11.0–0 Jc6 12.Sb2 Vc8 13.De2 0–0 14.Vad1 Dc7

Zde se dosud hrávalo 15. e4 Ja5 s rovnou hrou, Kasparov přechází na visící pěšce. **15.c4! cxd4 16.exd4 Ja5 17.d5!** A hned typický průlom! **17...exd5** Nešlo 17...Jxc4 18.De4 g6 19.Sxc4 Dxc4 20.De5 f6 21.Dxe6+ Vf7 22.Ve1 +–. **18.cxd5 Sxd5 19.Sxh7+ Kxh7 20.Vxd5 Kg8 Viz diagram**



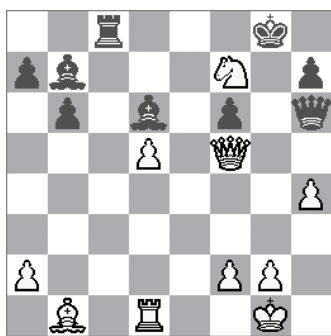
21.Sxg7! Útok na krále vede Kasparov fantasticky! 21...Kxg7 22.Je5 Vfd8 22...f5 23.Vd3 Dc5 24.Jd7; 22...Vh8 23.Dg4+ Kf8 24.Df5 f6 25.Ve1 Jc6 (25...Dc1 26.Vdd1 +–) 26.Jd7+ Kf7 27.Vxe7+ +–; 22...Dc2 23.Dg4+ Kh7 24.Vd3 Vc3 25.Df5+ Kg8 26.Vg3+ +– 23.Dg4+ Kf8 24.Df5 f6 25.Jd7+ Šlo 25.Jg6+ a) 25...Kg7 26.Jf4 Vxd5 27.Jxd5 Dc5 28.Jxe7; b) 25...Ke8? 26. Dh5 Vxd5 27.Je5+ +–. 25...Vxd7 26.Vxd7 Dc5 27.Dh7 Vc7 Portisch se brání jako lev, nyní nastražil léčku, ale Kasparov je pozorný. **28.Dh8+! 28.Vd3? Dxf2+!! 29.Kxf2 (29.Vxf2 Vc1+) 29...Sc5+ 30.Kg3 Vxh7 = 28...Kf7 29.Vd3 Jc4 30.Vfd1! Je5 31.Dh7+ Ke6 32.Dg8+ Kf5 33.g4+ Kf4 34.Vd4+ Kf3 35.Db3+ 1–0**

KERES – TAJMANOV, MOSKVA, 1951

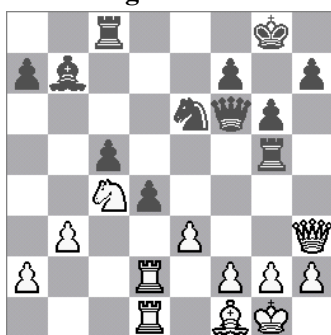
Klasickým příkladem, který uvádí řada učebnic je následující partie: **1.c4 Jf6 2.Jf3 e6 3.Jc3 d5 4.e3 Se7 5.b3 0–0 6.Sb2 b6 7.d4 Sb7 8.Sd3 dxc4 9.bxc4 c5 10.0–0 cxd4 11.exd4 Jc6 Viz diagram**

12.De2! Ve8 Proč nešlo vzít pěšce? **12...Jxd4? 13.Jxd4 Dxd4 14.Jd5 Dc5 15.Sxf6 Sxf6 (15...gxf6 16.Dg4+ Kh8 17.Dh4 +–) 16.De4 +– 13.Vfd1 Ve8 14.Vac1 Dd6 15.Sb1 Df4** Zhodnoňte pozici, zvolte plán hry za bílé a určete první tah! Vznikla typová pozice s visícími pěšci. Bílý stojí lépe, na šachovnici jsou dosud všechny figury, bílé jsou aktivně rozestavěny a mají souhru. Plán hry bílého: průlom visícími pěšci k otevření hry a diagonál pro střelce, vytvoření silného volného pěšce a útok na krále. První tah **16.d5!** předpokládá přesný propočít

variant. **16...exd5 17.cxd5 Jb8 18.Vd4 Dd6 19.Ved1 Sf8?** I po lepším 19... Jbd7 20.Jg5 by stál bílý jasně

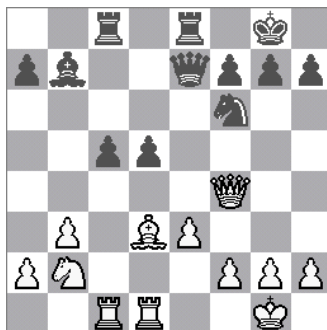


0 0–0 10.Jxc6 bxc6 11.b3 Sb7 12.Sb2 Vc8 Se5 16.Ja4 Sxb2 17.Jxb2 c5 Znovu z vznikli visící pěšci. 18.Vac1 De7 19.Df4 19...Jh5! Tento manévř jezdec stojí za odkud jezdec bude nejen kryt pěšce c5, ale i g6 21.Ja4 Jg7 22.Sb5 Ved8 23.Sf1 Je6



lépe. 20.Je4 Jxe4 21.Vxe4 Vxe4 22.Dxe4 Dh6 23.Jg5! Sd6 24.h4! Jd7 25.Df5 Jf6 26.Sxf6 gxf6 27.Jxf7! Viz diagram 27...Dc1 Pěkný protiúder, s kterým však Keres počítal. 28.Dxh7+ Kf8 29.Jxd6 Dxd1+ 30.Kh2 Dxd5 31.Jxb7 De5+ 32.g3 Vc7 33.Dh8+ Kf7 34.h5 Vxb7 Chyba, která už výsledek neovlivní. 35.Dh7+ Ke6 36.Dxb7 Dxh5+ 37.Kg2 1–0 Vidíme tedy, že visící pěšci se vyskytují nejen u černého.

Velmi
LEJN –
1.c4 Jf6 d5 6.cxd5



0–0 10.Jxc6 bxc6 11.b3 Sb7 12.Sb2 Vc8 Se5 16.Ja4 Sxb2 17.Jxb2 c5 Znovu z vznikli visící pěšci. 18.Vac1 De7 19.Df4 19...Jh5! Tento manévř jezdec stojí za odkud jezdec bude nejen kryt pěšce c5, ale i g6 21.Ja4 Jg7 22.Sb5 Ved8 23.Sf1 Je6

připrava d4! Nejen otevírá diagonálu, ale také umožňuje převod věže. 26.Jc4 Vd5 27.Vcd1 Vg5 28.Dh3 Viz diagram

Nalezněte další tah černého! 28...Sf3! 29.Ve1 Vg4! 30.Je5 Jg5 31.Dxg4 Sxg4 32.Jxg4 Dd6 Bílá dáma, která chtěla chránit krále, byla originálním způsobem chycena. Černý získal materiál, ale přehrajte si i zábavný konec partie, málokdy uvidíte tolik variací na vazbu a odvázání. 33.exd4 Df4 34.Je3 cxd4 Vazba. 35.Vc2 Odvázání. 35. ... Ve8 Vazba. 36.Vc4 Protivazba. 36...Je4 Přerušení vazby s útokem na f2. 37.f3 Jd2 38.Jd5 Odvázání. 38...Vxe1 Nikoliv. 39.Jxf4 Vxf1# 0–1

zábavným příkladem je partie:
KORČNOJ, SSSR, 1964

2.Jc3 c5 3.Jf3 e6 4.e3 Jc6 5.d4 exd5 7.Se2 cxd4 8.Jxd4 Sc5 9.0–13.Sd3 Sd6 14.Df3 Ve8 15.Vfd1 izolovaného pěšce, a potom páru, Viz diagram

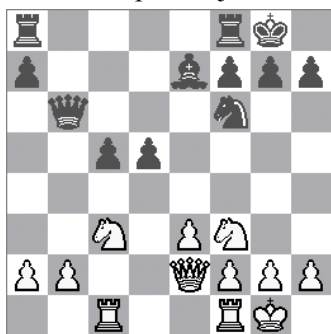
pozornost, cílem je pole e6, podporovat útok na krále. 20.Dg4 Manévř je dokončen a s ním i postupu d4. 24.Jb2 Df6 25.Vd2

Plán hry s postupem c5–c4

Dalším možným plánem hry s visícími pěšci je postup c5–c4 s protihrou po „b“ sloupci. Originálem je partie:

BERNSTEIN – CAPABLANCA, MOSKVA, 1914

1.d4 d5 2. c4 e6 3.Jc3 Jf6 4.Jf3 Se7 5.Sg5 0–0 6.e3 Jbd7 7.Vc1 b6 8.cxd5 exd5 9.Da4 Capablanca sám hrál o rok dříve s Teichmannem 9. Sb5 Sb7 10. 0–0 a6 11. Sa4 Vc8 12. De2 c5 13. dxc5 Jxc5 14. Vfd1 a získal lepší hru. 9...Sb7 10.Sa6 Sxa6 11.Dxa6 c5 12.Sxf6 Jxf6 13.dxc5 bxc5 14.0–0 Db6 15.De2 Po partii někteří komentátoři, ovlivnění výsledkem partie, radili vzít na b6, ale Bernstein chce hrát proti visícím pěšcům, které považuje za slabé. Viz diagram



15...c4! Botvinnik: „Tento tah byl pro nás objevem! Černý vydává dobrovolně pole d4 soupeři. Na něm se sice umístí jezdec, ale pak se černý nebude muset starat o pěšce d5 a bude se moci věnovat tlaku na b2.“ Pěkný příklad konkrétního uvažování v šachu! 16.Vfd1 Vfd8 17.Jd4 Sb4 18.b3 Vac8 19.bxc4 dxc4 Je vzniklý volný pěšec silný nebo slabý? To bude častá otázka v další kapitole. 20.Vc2 Sxc3 21.Vxc3 Jd5 22.Vc2 22.Vxc4? Jc3 → 22...c3 Je tedy silný! 23.Vdc1 Vc5 24.Jb3 Vc6 25.Jd4 Vc7 26.Jb5 Vc5 27.Jxc3? Skočil na léčku, která je ozdobou učebnic taktiky. Ovšem i po lepším 27. Jd4 Vdc8 by stál černý lépe. 27...Jxc3 28.Vxc3 Vxc3 29.Vxc3 Db2!! 0–1 Jednoduché, ale geniální.

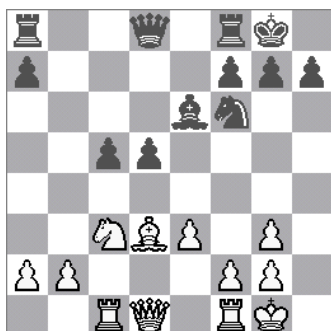
Capablancovy partie jsou nejlepší výukou strategie. Nimcovič v „Mém systému“ doporučuje studovat partie tak, že si při přehrávání zakryjeme Capablancův tah a snažíme se ho uhodnout. Při rozdílném pohledu se snažíme přijít na to, proč Capablanca hrál právě tak. Měl jedinečný cit pro pozici, na jeho partiích se učili (mimo jiné) Botvinnik i Karpov. Capablanca sám napsal „Učebnici šachu“ a „Moje šachová kariéra“, knihy o něm vyšly v mnoha jazycích (pro ty, co nevládnou světovými jazyky, připomínám, že stať o Capablancovy

vyšla v naší loňské příručce). Každý mladý ambiciózní šachista by se měl na šachy podívat i očima Capablancy.

Nahlédnutím do Nimcovičova „Mého systému“ zjistíme, že tah c5–c4, který jsme viděli v minulé partii nebyl původní. Je zde uvedena starší partie:

RUBINSTEIN – NIMCOVIČ, KARLOVY VARY, 1907

1.d4 d5 2.Jf3 e6 3.c4 c5 4.cxd5 exd5 5.Jc3 Jc6 6.Sf4 cxd4 7.Jxd4 Sb4 8.e3 8.Jdb5? d4! 9.Jc7+? Dxc7! 10.Sxc7 dxc3 –+ 8...Jf6 9.Jxc6 bxc6 10.Sd3 0–0 11.0–0 Sd6! Příprava c5. 12.Sg3 12.Sg5? Vb8! 13.b3 (13.Dc2? Sxh2+!) 13...Se5 14.Vc1 Dd6 12....Sxg3 13.hxg3 c5 14.Vc1 Se6



15.Da4 Db6 16.Da3 c4! Blokuje pozici, neboť pěšec b2 je slabý. 17.Se2 a5 18.Vfd1 Db4 Tento manévra (a5 + Db4) si dobře zapamatujte. 19.Vd4 Vfd8 19...Dxa3 20.bxa3 Vab8 21.Sf3 Vfd8 22.Vcd1 ± 20.Vcd1 Vd7 21.Sf3 Vad8 22.Jb1? Bílý se snaží hrát na výhru, ale lepší bylo V4d2 s vyrovnanou hrou. 22...Vb8 23.V1d2 Dxa3! 24.Jxa3 Kf8 24...Vdb7? 25.Jxc4 25.e4 dxe4 26.Vxd7 Jxd7 27.Sxe4 Jc5 28.Vd4?! –+ I po lepším 28.Sc6!? Vb4! 29.Sd5 Ja4! stojí černý lépe. 28...Jxe4 29.Vxe4 Vxb2 30.Jxc4 Vb4 31.Jd6 Vxe4 32.Jxe4 Sxa2 Tato koncovka je pro černého elementárně vyhraná. 33. Jc3 33.Kf1 Sc4+ 34.Ke1 Sd5!; 33.Jc5 Ke7 34.Kf1 Kd6! 35.Jb7+? –+ Kc6 36.Jxa5+ Kb6 33....Sc4 34.f4 Ke7 35.Kf2 Kd6 36.Ke3 Kc5 37.g4 Kb4 38.Kd4 Sb3 39.g5 a4 40.Jb1 Se6 41.g3 Kb3 42.Jc3 a3 43.Kd3 g6 44.Kd4

Kc2 0–1

BERTOK – FISCHER, STOCKHOLM, 1962

Po vzoru těchto dvou klasických příkladů je ukázaný způsob dnes již zcela běžný. 1.d4 d5 2.c4 e6 3.Jc3 Se7 4.Jf3 Jf6 5.Sg5 0–0 6.e3 h6 7.Sh4 b6 Tartakowerova obrana dámského gambitu. 8.cxd5 Jxd5 Tohoto jezdce je dobré vyměnit. 9.Sxe7 Dxe7 10.Jxd5 exd5 11.Se2 Se6! Právě sem – vzhledem k visícím pěšcům. 12.0–0 c5 13.dxc5? Opět nevhodné vytvoření visících pěšců (sloupec „b“!). 13...bxc5 14.Da4 Db7! 15.Da3 Jd7 16.Je1 a5 17.Jd3

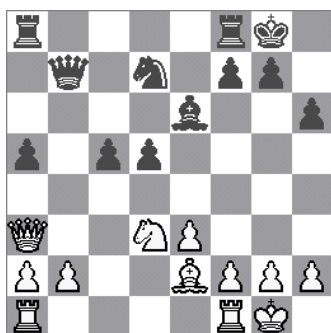


Diagram - 17...c4 18.Jf4 Vfb8 19.Vab1? Rovnou hru drželo přesné 19.Jxe6 fxe6 20.Sg4 Va6! 21.b3! (21.De7? Jf8; 21.Vab1 Db4 22.Dc3 Dxc3 23.bxc3 Vab6) 21...cxb3 22.axb3 Dxb3 23.De7 Jf8 24.Va3 Db4 25.Dxb4 Vxb4 26.Se2 Va7 27.Vfa1 a4 28.Sd1 = 19...Sf5! 20.Vbd1 Jf6 21.Vd2 Opět se ukazuje jak je pěšec b2 zranitelný. 21...g5! –+ Rázně využívá narušení souhry u soupeře. 22.Jxd5 Zoufalství, ale kam měl jít? 22.Jh5 Je4 23.Vc2 Db4 –+. 22...Jxd5 23.Sxc4 23.Sf3? Sd3 23...Se6 24.Vfd1 Jxe3! 25.Dxe3 25.Sxe6 Dxc2# 25...Sxc4 26.h4 Ve8 27.Dg3 De7 28.b3 Se6 29.f4 g4 30.h5 Dc5+ 31.Vf2 Sf5 0–1

Obrana TBM (Tartakowera–Bondarevského –Makagonova) se vyskytla mnohokrát v zápasech Karpov – Kasparov (i Karpov – Korčňoj), vznikaly pozice s izolovaným pěšcem i s visícími pěšci – vřele doporučuji ke studiu. Často jsem svým svěřencům položil otázku, proč černý hraje v této obraně h6 (na rozdíl od staré obrany, kde se hrávalo b6 bez h6). Odpověď činila zpravidla potíže. Tah h6 není oslabením, ale získkem tempa. V typových pozicích, které zpravidla vzniknou (izolák, popř. visící p. u černého), bude plánem hry bílého zjednodušení a přechod do koncovky, nikoliv útok na krále (kde by se mohlo oslabení h6 projevit).

Vytvoření silného volného pěšce z visících pěšců

Pěkný příklad na tento plán hry jsme viděli již v kapitole o průlomu v partii Keres – Tajmanov. Z visících pěšců může vzniknout **volný pěšec**, a to i ze snahy obou stran. Kdy bude silný a kdy bude slabý? **Silným** bude při podpoře v postupu vlastními figurami v souhře. Každým tahem vpřed může volný pěšec rozrážet soupeřovu pozici na dvě části, které mohou ztratit mezi sebou souhru. **Slabým** pak může být v koncovce, kdy je již na šachovnici málo sil a proti volnému pěšci může zasáhnout i soupeřův král. Dělitko mezi těmito dvěma případy nemusí být vždy zřetelné a záleží na hráčově pozičním citu, aby pozici správně zhodnotil.

SUBA – VELIKOV, LUZERN, 1982

1.c4 c6 2.e4 d5 3.exd5 cxd5 4.d4 Jf6 5.Jc3 e6 6.Jf3 Jc6 7.Sd3 Se7 8.cxd5 Jxd5 Tato pozice CaroKannu je shodná s pozicí z odložené Tarraschovy obrany dámského gambitu a je to typová pozice s izolovaným pěšcem v malém centru. 9.0–0 0–0 10.Ve1 Jf6 11.a3 b6 12.Sg5 Sb7 13.Sb1 Ve8 14.Dd3 g6 15.Sa2 Vc8 16.Vad1 Jd5 17.Sh6 Až sem tedy opakování z kapitoly o izolovaném pěšci. 17....Jxc3 18.bxc3 Přejít na izolovaný pár. 18....Sf8 Černý správně usoudil, že brání pěšce 18....Sxa3? by bylo velmi nebezpečné pro 19.Jg5! 19.Sxf8 Vxf8 20.c4 Známost nám již cestou brzy vznikli visící pěšci. 20....Df6? V



duchu tlaku proti visícím pěšcům zde bylo lepší 20....Dd6. - Diagram

21.d5! Z visících pěšců vzniká volný pěšec, a jelikož bude v postupu dobře podporován vlastními figurami, je hodnocení vzniklé pozice zřejmé. 21....exd5 22.cxd5 Ja5 23.Je5 Vcd8 24.Jg4 Dg7 25.d6 Názorný příklad jak silný postoupilý volný pěšec ochromuje soupeřovu pozici. 25....Sa8 26.d7 Jb7 27.De3 h5 27....Jc5 28.Jh6+ Kh8 29.Jxf7+ Vxf7 30.Sxf7 Dxf7 31.De8+ +- 28.Jh6+ Kh7 29.Jxf7 Vxf7 30.Sxf7 Dxf7 31.Dg5 Přirozeně při tak daleko postoupilém pěšci až na 7. řadu se vyskytnou motivy pro různé kombinace. 1–0

Úplně stejný plán hry předvedla Švédka Pia Cramlingová bílými s mužským soupeřem. V 80. a 90. letech 20. století patřila Pia k absolutní světové ženské špičce, často a úspěšně se střetávala i s muži (porazila mnoho velmistrů, mj. Korčného).

CRAMLINGOVÁ – HALLDORSSON, REYKJAVIK, 1984

1.e4 c6 2.c4 d5 3.exd5 cxd5 4.cxd5 Jf6 5.Jc3 Jxd5 6.Jf3 e6 7.Sc4 Jxc3 8.bxc3 Se7 9.0–0 Jc6 10.d4 0–0 11.De2 b6 12.Sb2 Sb7 13.Sd3 Dc7 14.Vac1 Sf6 15.De3 Je7 16.c4 Až sem nám bylo vše důvěrně známé. 16...Sxf3 17.Dxf3 Vac8 18.Vfd1 Vfd8 19.Se4 Jc6



Diagram

20.Sxc6 Dxc6 21.d5! Bílá jde nekompromisně za svým cílem – vytvořením volného pěšce. Jelikož pozice je již značně zjednodušená, bude sledování tohoto příkladu skutečně napínavé. 21....exd5 22.cxd5 Dd6 23.Vxc8 Vxc8 24.Sxf6 Dxf6 Bílá provedla další výměny, jak chce uplatnit svého volného pěšce? 25.Da3 Dd8 26.h3 26.Dxa7? Dxd5! Při uplatňování strategického plánu stále musíme dávat pozor na taktiku! 26....Dd7 27.d6 Kf8? Špatný plán, po 27....h6 má černý šanci na udržení partie. 28.Dd3 g6 29.Dd4 Kg8 Král se tedy k pěšci nedostane! 30.Ve1 Vd8 31.Ve7 Df5 32.d7 Kf8 33.Ve1 1–0

Přiznám se, že jsem se při přehrávání této partie výborně bavil a stěží jsem zachovával objektivitu a vyloženě držel palce sympatické Švédce. Příkladů na silného volného pěšce je mnoho, ale jen velmi málo při tak silně redukováném materiálu. Je to i příspěvek k tomu, jak je třeba konkrétně uvažovat a ne schematicky. Nakonec nezbyvá než smeknout před ženským šachem!

Boj proti visícím pěšcům

Viděli jsme, že straně s visícími pěšci vyhovoval větší počet figur, visící pěšci byli nejsilnější v postavení vedle sebe, kdy kontrolovali centrální pole. **Plánem hry proti**

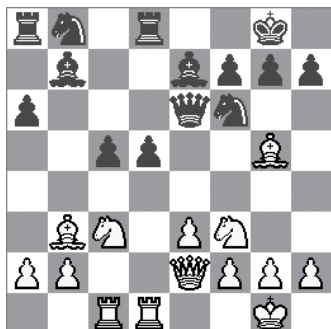
visícím pěšcům tedy bude:

- zjednodušovat hru
- vyprovokovat postup jednoho pěšce, aby vznikla u soupeře slabá pole a bezprostředně visící pěšce zablokovat
- přejít do koncovky, kde se projeví statická slabost visících pěšců
- změna pěšcové struktury z visících pěšců na slabého izolovaného pěšce nebo slabého volného pěšce. Toho se docílí tlakem na visící pěšce nebo úderem z centra nebo z boku.

FIGUROVÝ TLAK NA VISÍCÍ PĚŠCE

EUWE – TYLOR, NOTTINGHAM, 1936

1.d4 d5 2.c4 e6 3.Jc3 Jf6 4.Sg5 Se7 5.e3 0-0 6.Jf3 b6 Jak již bylo řečeno, dnes se vkládá 6...h6. 7.cxd5 exd5 8.Sb5 c5 9.dxc5 bxc5 Přímočaře vznikli visící pěšci. Šance bílého je třeba hodnotit výše. Ve hře jsou sice dosud všechny figury, ale černý nemá potřebnou aktivitu, naopak bílý má souhrn figur, které mohou vyvinout tlak na visící pěšce. 10.0-0 Sb7 11.Vc1 Db6 12.De2 a6 13.Sa4 Vd8 14.Vfd1 De6 15.Sb3



příkladem je známá partie

Diagram

Bílý má silný tlak na visící pěšce a plánuje e3-e4. Černý tomu brání zjednodušením. 15...Je4 16.Jxe4 Dxe4 17.Vxc5! Ale stejně nezabránil pádu slabého pěšce. 17...Sxc5 Propočítejte si pěknou variantu 17...Sxg5 18.Jxg5 De7 19.Dh5 h6 20.Dxf7+! Dxf7 21.Jxf7 Kxf7 22.Vc7+ Vd7 23.Vxb7! Vxb7 24.Sxd5+ +- . 18.Sxd8 Jd7 19.Sc7 Vc8 20.Sg3 d4!? Ani tato zoufalá oběť nepomůže. 21.Dd2! Sb6 22.exd4 Jf6 23.Sxf7+! Kh8 24.Sb3 Dc6 25.Se5 1-0 Visící pěšci často vznikají bezprostředně ze zahájení, kde černý řeší vývin střelce c8 na b7, po b7-b6, hraje c7-c5 (dámský gambit, dámská, indická obrana aj.), ale také mohou vzniknout až v průběhu střední hry. Názorným

KASPAROV – ANDERSSON, REYKJAVIK, 1988

1.d4 Jf6 2.c4 e6 3.Jc3 d5 4.cxd5 exd5 5.Sg5 c6 6.Dc2 Se7 7.e3 Jbd7 8.Sd3 Jh5 9.Sxe7 Dxe7 10.Jge2 g6 11.0-0-0 Jb6 12.Jg3 Jg7 13.Kb1 Sd7 14.Vc1 0-0-0 15.Ja4 Jxa4 16.Dxa4 Kb8 17.Vc3 b6 18.Sa6 Je6 19.Vhc1 Vhe8 20.Db3 Dd6 21.Jf1 Ka8 22.Jd2 Jc7 23.Sf1 Je6 24.g3 Ve8 25.Sg2 Vc7 26.h4 Vd8 27.Jf3 Sc8 V dámském gambitu zvolil bílý ostrý plán s 0-0-0. Černému se po dřívější špatné zkušenosti právě s mistrem světa nechtělo rochovat nakrátko a zvolil také velkou rochádu. Spadl však z deště pod okap, jak vidíme na diagramu, kde je situace po 27. tahu černého. Černý má strašnou slabinu – opožděného pěšce c6 na otevřeném



sloupci soupeře.

Diagram

28.Da4 c5 29.Jg5! Výměna obránce c5. 29...Jxg5 30.hxg5 Sb7 31.dxc5 bxc5 A vznikli visící pěšci, kteří jsou však pod velikým tlakem soupeřových figur. Jaké pokračování zvolil mistr světa? 32.Df4! Při-rozeně, výměna dam je vždy úspěchem v boji proti visícím pěšcům, zde po 32...Dxf4 33.gxf4 již neměl černý čím krýt pěšce c5, zvolil proto přechod do věžovky. 33...d4 33...Vdc8 34.Sh3; 33...c4 34.b3 34.Vxc5 Vxc5 35.Sxb7+ Kxb7 36.Vxc5 dxe3 37.fxe3 Ve8

Jak byste pokračovali? 38.Ve5! Propočítal pěšcovku byl jistě pro Kasparova hračkou. 38...Vxe5 39.fxe5 Kc6 40.Kc2 Kd5 41.b4 Kxe5 42.a4 f6 43.gxf6 Kxf6 44.b5 a zde se již černý vzdal. 44...Ke6 44...h5 45.a5 h4 46.b6 axb6 47.a6! 45.a5 Kd7 46.e4 h5 47.e5 h4 48.b6 axb6 49.a6 +- 1-0

SAVON – ASEJEV, MOSKVA, 1982

1.d4 Jf6 2.c4 e6 3.Jf3 b6 4.Jc3 Sb4 5.Db3 a5 Zde je ovšem možné energické 5...c5; skromné 5...De7. 6.e3 0-0 7.Se2 Sb7 8.0-0 d5?! Tento tah neladí se zvoleným pokračováním 5. ... a5. Nimcovič by asi zvolil blokádu 8...d6 s dalším Jbd7. 9.cxd5! exd5 10.Dc2 Jbd7 11.a3 Se7 Je zřejmé, že černý bude muset dříve či později hrát c7-c5, navíc má potíže se slabým polem b5. 12.b3 c5 13.Sb2 Vc8 14.dxc5! bxc5 15.Vfd1 Sd6



Diagram

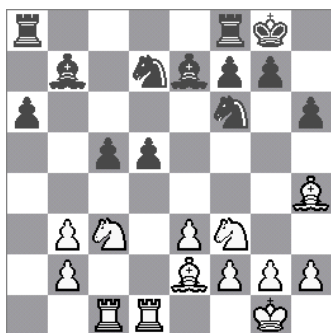
16.Df5! Tlak na visící pěšce narůstá! 16...De7 17.Sb5! Je5 18.Jxe5 Dxe5 Výměna dam je ovšem v intencích plánu bílého, nešlo ale 18...Sxe5 19.Jxd5! 19.Dxe5 Sxe5 20.Vac1 Je4 21.Ja4 Sxb2 22.Jxb2 Další výměna aktivní figury černého jde k duhu bílému. Všimněte si, jak bílé figury kontrolují a4, aby si černý tahem a5-a4 nemohl vytvořit volného pěšce. 22...Vc7 23.Ja4 Vfc8 24.Jb6! Útočí energicky na visící pěšce. 24...Vd8 25.f3 Jf6 26.e4! Úder z centra končí boj o visící pěšce. 26...Kf8 Dává pěšce hned, po 26...d4 27.b4 by tak musel učinit v ještě horší redakci. 27.exd5 Vd6

28.Jc4 Vxd5 29.Jxa5 Vxd1+ 30.Vxd1 Sd5 31.a4 A zbytek je jen technika – bílý má pěšce víc v lepší pozici. 31....Ke7 32.Jc4 Vb7 33.Vd3 h6 34.Kf2 g5 35.Je3 Se6 36.Sc4 Jd7 37.Sxe6 fxe6 38.Ke2 Vb4 39.Vc3 Kd6 40.Jc4+ Ke7 41.Jd2 1–0

Viděli jsme, jak důležitou roli v boji proti visícím pěšcům hraje **výměna dam**. Někdy se tak děje i za cenu dvojpěšce.

LPUTJAN – DORFMAN, TASHKENT, 1984

1.d4 Jf6 2.c4 e6 3.Jf3 d5 4.Jc3 Se7 5.Sg5 h6 6.Sh4 0–0 7.e3 b6 8.Vc1 Sb7 9.cxd5 exd5 10.Se2 V dámském gambitu se často střelec vyvíjí na d3, ale zde je jeho vývin již zaměřen proti visícím pěšcům. 10....Jbd7 11.0–0 c5 12.Da4 V 25. partii zápasu o mistra světa Karpov – Kasparov (1984) došlo poprvé k výměně dam za cenu dvojpěšce 12.dxc5 bxc5 13.Vc2! Vc8 14.Vd2 Db6 15.Db3! a jen přesnou obranou udržel černý rovnováhu 15....Vfd8 16.Vfd1 Dxb3 17.axb3 Jb6 18.Je5 Kf8 19.h3 a6! 20.Sf3 Sa8! 21.Jg4 Jg8! Nové plány ze zápasů o MS jsou pak samozřejmě zkušeny v partiích vel mistrů. 12....a6 13.dxc5 bxc5 14.Vfd1 Db6 15.Db3!? Dxb3 16.axb3



Diagram

Již Nimcovič učil, že dvojpěšec v obraně nemusí být nevýhodou. Zadrží totiž postupující pěšce soupeře právě tak dobře jako dva pěšci vedle sebe. V našem případě je však dvojpěšec izolovaný a navíc na volném sloupci soupeře. 16....Vfd8 Škoda! Černý hraje šablonovitě, a tak jsme se nedozvěděli, jak například po 16....Sc6 chtěl bílý čelit konkrétní hrozbě Vfb8. 17.Je1! Jb6 18.Sf3 Vd7? 19.Jd3 g5 20.Sg3 Vc8 Ani se nechce věřit, že v této pozici černý již forsírovaně ztrácí pěšce. Manévr sice není originální, ale je velmi poučný. 21.Je5 Vdd8 22.Jc4 Jbd7 23.Ja5 Sa8 24.Jxd5 A se ztrátou pěšce se černá pozice hrouští. Zbytek je jen věci

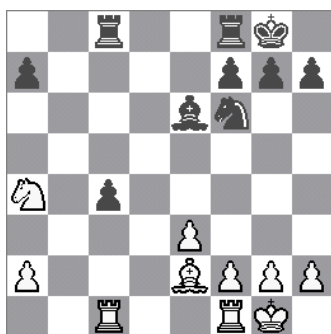
techniky. 24....Jxd5 25.Sxd5 Sxd5 26.Vxd5 Jf6 27.Vxd8+ Sxd8 28.Jb7 Se7 29.Vc4 Jd5 30.Sd6 Jb6 31.Vc1 Sxd6 32.Jxd6 Vd8 33.Jf5 h5 34.g3 Vd3 35.Vxc5 Vxb3 36.Jd4 Vxb2 37.Vxg5+ Kf8 38.Vxh5 Va2 39.h4 a5 40.Jf5 Ke8 41.Vh8+ Kd7 42.h5 1–0

VYTVOŘENÍ SLABÉHO VOLNÉHO PĚŠCE

V minulé kapitole jsme poznali princip boje proti visícím pěšcům – zjednodušování hry, přechod do koncovky, vyprovokování postupu jednoho pěšce. Tak vzniká **volný pěšec**. Příklady, kdy je silný, jste již viděli. Nyní si ukážeme opak.

MICHALČIŠIN – BĚLJAVSKIJ, MOSKVA, 1981

1.Jf3 d5 2.d4 Jf6 3.c4 e6 4.Jc3 Se7 5.Sf4 0–0 6.e3 c5 Pokud nechce černý hrát pasivně, je tento tah skoro vynucen. U černého pak dochází zpravidla k vytvoření izolovaného pěšce d5. Rozhodně nemá černý lehčí úlohu s vyrovnáním než v ortodoxním dámském gambitu. Variantu se Sf4 lze tedy doporučit těm hráčům, kteří rádi bojují proti izolovanému pěšci. 7.dxc5 Jc6 8.cxd5 exd5 9.Se2 Sxc5 10.0–0 Se6 11.Je5 Sd6 12.Jxc6 bxc6 Jak jsme již několikrát viděli, bílý mění typovou pozici na izolovaný pár. Jelikož opožděný pěšec nemůže na c6 zůstat dlouho, jedná se vlastně o přechod na visící pěšce. 13.Da4! Sxf4 14.Dxf4 c5 15.b3 Da5 16.Vac1 Vac8 17.Da4 Dxa4 18.Jxa4 Jak již bylo řečeno, je výměna dam klíčovým momentem v boji proti visícím pěšcům. 18....c4 19.bxc4 dxc4



Diagram

Je volný pěšec silný nebo slabý? Podle kritérií, které jsme stanovili již dříve, je slabý. 20.Vfd1 Vfd8 21.Vxd8+ Vxd8 22.Jc5 Sd5 23.f3 Vc8 24.Ja4 Volný pěšec je trvale blokován ovládnutím pole c3. 24....Se6 25.e4 Bílý hraje velmi dobře, kontroluje důležité pole d5 a uvolňuje králi cestu do centra. 25...Jd7 26.Kf2 Jb6 27.Jc3 f5 28.Ke3 fxe4 29.fxe4 Také bílý má teď volného pěšce, ten však rozhodně není slabý. 29....Kf7 30.Vb1 Sd7 31.Kd4 Centralizace krále – 1. zákon koncovky! 31....Ke7 32.Vb4 Nyní je zřejmé, že volný pěšec je slabý. Na postouplého pěšce může vždy útočit o figuru víc (o krále). Volný pěšec padá, snaha černého o zápletky nevyjde. 32....Vd8 33.Sxc4 Sh3+ 34.Jd5+ Jxd5 35.exd5 Tento volný pěšec je samozřejmě silný – je

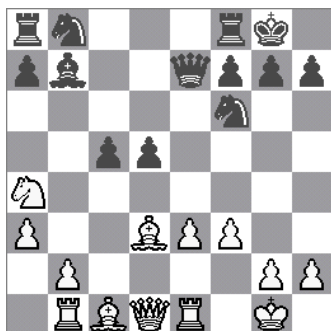
podporován všemi figurami a rychle rozhodne partii. **35....Sxg2 36.Ke5 Vd7 37.Vb8 1–0** Jen pro zajímavost – oba ruští velmistři dnes reprezentují Slovinsko.

BOJ PROTI CENTRU BOČNÍM ÚDEREM – B4!

Visící pěšci jsou silní, pokud jsou vedle sebe, kontrolují centrální pole a nevytváří slabá pole. Jednou z metod boje za změnu tohoto stavu je boční úder.

KORČNOJ – ANTOŠIN, SOČI, 1966

1.d4 Jf6 2.c4 e6 3.Jc3 Sb4 4.Jf3 c5 5.e3 0–0 6.Sd3 b6 7.0–0 Sb7 8.Ja4 De7 9.a3 Sa5 10.Vb1 Je4 11.Je1 d5 12.f3 Jf6 13.dxc5 Sxe1 14.Vxe1 bxc5 15.cxd5 exd5 Diagram



16.b4! Sotva jen vznikli visící pěšci, už dostávají tvrdý boční úder. **16....c4** Braní na b4 vedlo také ke špatné pozici. **17.Sc2 Jc6 18.Sb2 Vad8 19.b5 Jb8 20.Dd4!** Školní příklad. Visící pěšci se po postupu jednoho z nich dostali do „mrtvé blokové pozice“ (Nimcovič – Můj systém). **20....a6 21.Dh4 h6 22.bxa6 Sxa6 23.Sxf6!** Skvělé útočné postavení mění bílý za lepší (vyhranou) koncovku. **23....Dxf6 24.Dxf6 gxf6 25.Vb6 c3 26.Sf5 Sc8 27.Vxb8 Sxf5 28.Vxd8 Vxd8 29.Jxc3 d4 30.exd4 Vxd4 31.Vd1! Vc4 32.Jd5 Kg7 33.Je3 Vc5 34.Jxf5+ Vxf5 35.a4 Va5 36. Va1** Věž za volného pěšce! Tato koncovka je za bílého elementárně vyhraná. Sledujte skvělou Korčného techniku. **36....Kg6 37.Kf2 Kf5 38.Ke3 Ke5 39.Kd3 Kd5 40.Kc3**

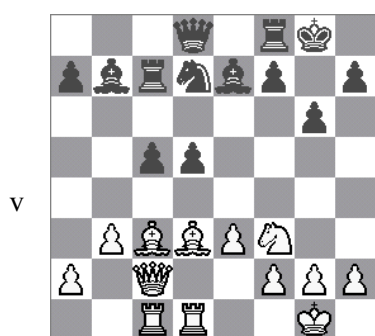
Kc5 41.Kb3 Kb6 42.Vd1 Vg5 43.g3 Kc5 44.a5 Vf5 45.Va1 Vxf3+ 46.Kc2 Kc4 47.Va4+ Kb5 48.a6 Kxa4 49.a7 Vf2+ 50.Kd3 Vxh2 51.a8D+ Kb5 52.Db7+ Kc5 53.Dxf7 Kb6 54.Dxf6+ Kb7 55.g4 Vh3+ 56.Ke2 Vh2+ 57.Kf3 1–0

RAGOZIN – CVETKOV, MOSKVA, 1947

1.Jf3 Jf6 2.d4 b6 3.g3 Sb7 4.Sg2 e6 5.0–0 Se7 6.Jbd2 Dc8 7.b3 c5 8.dxc5 bxc5 9.c4 0–0 10.Sb2 d5 11.cxd5 exd5 12.Vc1 h6 13.Dc2 De6 14.b4! Jbd7 Ani pěšce nebere. Co by následovalo po **14....cxb4 15.Jd4** s velkou převahou bílého, např. **15....Dd7 16.Jf5 Sd8 (16....Vc8 17.Jxe7+ Dxe7 18.Dxc8+! Sxc8 19.Vxc8+ Kh7 20.Sxf6 gxf6 21.Vfc1! +-)** **17.Jb3 Ja6 18.Sh3 ± 15.bxc5 Sxc5 16.Jb3 Vfc8 17.Jxc5 Vxc5 18.Db3 Db6 19.Sd4 Dxb3 20.axb3** Místo visících pěšců má černý slabého izolovaného pěšce. Obsazení sloupce „c“ a dvojice střelců dávají bílému jasnou převahu. **20...Vb5 21.Jd2 a5 22.Vc7 a4 23.Va1! a3 24.e3 Kf8 25.Sf1 Vb4 26.Vc2 Ke7 27.Vca2 Kd6 28.Vxa3 Vxa3 29.Vxa3 Jc5 30.Sc3 Vb6 31.f3 Sc8? 32.e4! 1–0**

BOJ PROTI VISÍCÍM PĚŠCŮM ÚDEREM Z CENTRA

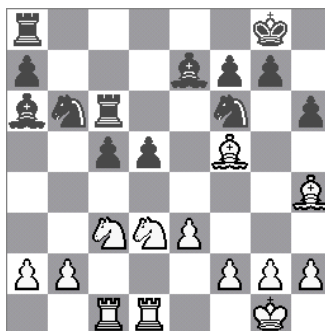
Tento úder sleduje stejné cíle jako boční úder – vyprovokovat postup jednoho z visících pěšců, nebo je roztrhnout a změnit pěšcovou strukturu.



LARSEN – RADULOV, LENINGRAD, 1973

1.c4 Jf6 2.Jf3 e6 3.b3 Se7 4.Sb2 0–0 5.Jc3 d5 6.e3 b6 7.d4 Sb7 8.Sd3 c5 9.0–0 Jbd7 10.De2 Je4 11.cxd5 exd5 12.Vfd1 Jxc3 13.Sxc3 Vc8 14.Vac1 Vc7 15.dxc5 bxc5 16.Dc2! g6

17.e4! Da8 18.Dd2! Sf6 19.Df4 Dd8 20.Sa5 Jb6 21.b4! Vzácný příklad, kdy jedné partii jsou spojeny oba údery proti visícím pěšcům. Druhý boční úder ruší již otřesenou pozici visících pěšců. **21....Se7 21...c4 22.Sxc4! 22.exd5 Sd6 Dd7 23.Dh6 cxb4 24.Jg5 f5 25.Je6 26.Vxc7 1–0**



AKOPJAN – GIORGADZE, LVOV, 1990

1.d4 d5 2.Jf3 Jf6 3.c4 e6 4.Jc3 Se7 8.Vc1 Sb7 9.Sd3 Jbd7 Možná o něco lepší **exd5 11.0–0 c5 12.dxc5 bxc5 13.De2 Db6 15.Dc2! Vfd8** Vůbec nešlo **15...g6 16.Sxg6! Kg8 19.Dg6+ Kh8 20.Jg5 Dg4 21.Dh6+ 17.Da4! Jb6 17...Db6? 18.Sxd7 +- 18.Dxa6 20.Jc6 20.Jd3! Vc6** Diagram

5.Sg5 h6 6.Sh4 0–0 7.e3 b6 je **9...dxc4 10.Sxc4 Jbd7. 10.cxd5 14.Vfd1 De6?! 14...Vfd8 15.Sf5 fxc6 17.Dxc6+ Kh8 18.Dxh6+ Kg8 22.Jxd5! +- 16.Sf5 Da6 Sxa6 19.Je5 Vd6 19...Sc8?**

35. ... Sc6!→ 36.Da6 Sxb5 37.Dc8+ (37.Dxb5 Vd1+ 38 Kh2 Sd6+) 37....Sf8 **36.Dc2!** 36.Kxg2 Vxf3 **36...Je1** **37.Dxc5 Jxf3 38.Kg2 Vd2+ 39.Kg3 Jg5 40.Jd6?? Vxd6 41.Dc7 Vd3+ 42.Kf2 Jxh3+ 43.Ke2 Se4 44.Db8+ Kh7 45.Db4 f5 46.gxf5 exf5 47.De7 Jf4+ 48.Kf2 Vd2+ 49.Ke1 Ve2+ 50.Kd1 Sc2+ 0–1** V komentáři jsou využity poznámky trenéra Jusupova Marka Dvoreckého. Úderem z centra na visící pěšce byla rozhodnuta klíčová 6. partie zápasu o mistra světa v roce 1972.

FISCHER – SPASKIJ, REYKJAVIK, 1972

1.c4 e6 2.Jf3 d5 3.d4 Jf6 4.Jc3 Se7 5.Sg5 0–0 6.e3 h6 7.Sh4 b6 Fischer samozřejmě musel očekávat Tartakowerovu obranu dámského gambitu, oblíbenou zbraň tehdejšího mistra světa. **8.cxd5 Jxd5 9.Sxe7 Dxe7 10.Jxd5 exd5 11.Vc1 Se6!** Právě sem – vzhledem k visícím pěšcům. **12.Da4 c5 13.Da3 Vc8 14.Sb5!** Do té doby se hrávalo 14. Se2 Db7 15. dxc5 bxc5 16. 0–0 Db6 a pozice s visícími pěšci je v rovnováze. Fischerův tah provokuje černého k oslabení. **14...a6?!** Spaského sekundant Geller hrál o rok později s Timmanem 14...Db7! 15. dxc5 bxc5 16.Vxc5 Vxc5 17.Dxc5 Ja6 18.Sxa6 Dxa6 a získal za pěšce nebezpečnou iniciativu 19.Da3 Dc4 20. Kd2 Dg4 21. Vg1 d4! a další obětí pěšce získal černý rozhodující převahu. **15.dxc5 bxc5 16.0–0 Va7 17.Se2 Jd7 18.Jd4! Df8 19.Jxe6! fxe6 20.e4! d4?** Příznává poziční krach, ale 20....c4 také mělo své mouchy..., snad šlo zkusit 20....Jf6 s obranyschopnou pozicí. **21.f4! De7 22.e5! Vb8 23.Sc4** Visící pěšci „zkameněli“ – dostali se do „mrtvé blokované pozice“ – a budou jen nečinně přihlížet záhubě svého krále. **23....Kh8 23....Jb6 24.Db3 24.Dh3 Jf8 25.b3 a5 26.f5! exf5 27.Vxf5 Jh7 28.Vcf1 28. Vf7?? Jg5 28.... Dd8 29.Dg3 Ve7 30.h4 Vbb7 31.e6! Vbc7 32.De5 De8 33.a4 Dd8 34.V1f2 De8 35.V2f3 Dd8 36.Sd3 De8 37.De4 Jf6 38.Vxf6 gxf6 39.Vxf6 Kg8 40.Sc4 Kh8 41.Df4 1–0**